

Statistische Berichte

des Statistischen Amtes des Saarlandes



Saarbrücken 1, Hardenbergstraße 3,

Fernsprecher 6 49 11

H I ¹ - m/j - 12/64

Ausgegeben am 11. Februar 1965

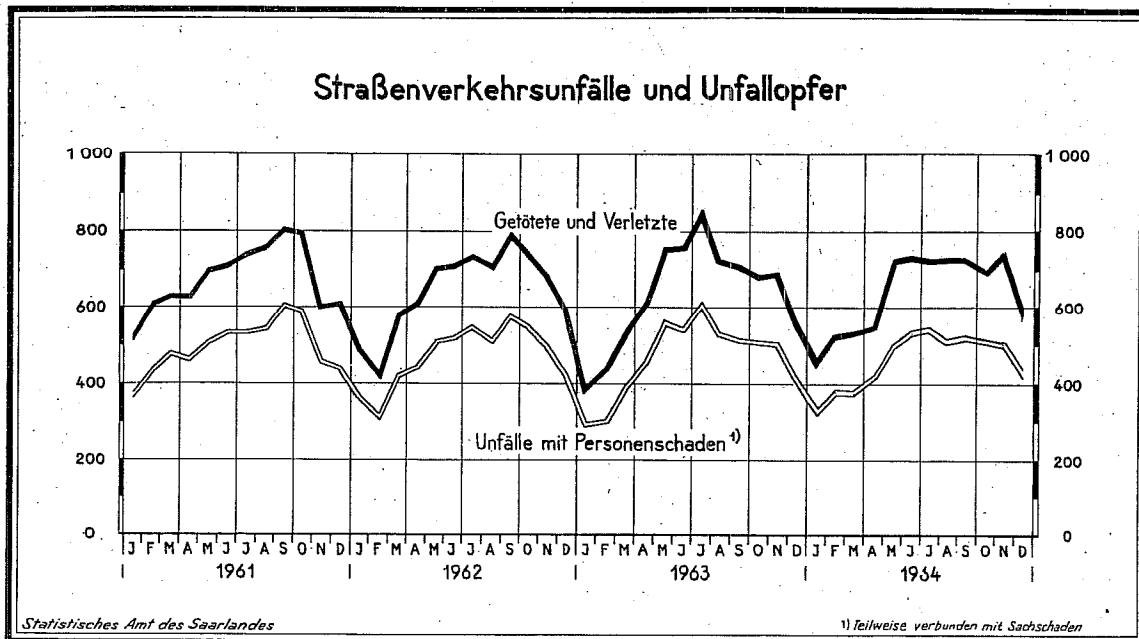
Strassenverkehrsunfälle im Dezember und Jahr 1964

Im Monat Dezember kam es häufiger zu Verkehrsunfällen als in den übrigen Monaten des Jahres 1964. Insgesamt wurden 1 651 Fälle gemeldet, das waren 4 % mehr als im vorhergehenden Monat November und 15 % mehr als im Dezember 1963. Die aussergewöhnliche Häufung von Unfällen war auf die überraschend stark auftretende Schnee- und Eisglätte zurückzuführen. Es häuften sich fast ausschliesslich die Unfälle mit nur Sachschaden. Die Fälle, die zu Personenschaden führten, gingen dagegen im Dezember anzahlmässig gegenüber November um 16 % zurück, jedoch waren es 3 % mehr als im gleichen Vorjahresmonat. Im einzelnen waren von den 1 651 Unfällen 1 228 Sachschadensfälle, darunter 917 sogen. Bagatellunfälle und 423 Unfälle mit Personenschaden. Bei diesen Unfällen wurden 25 Personen getötet (Dezember 1963 = 23), 184 Personen schwer- (Dezember 1963 = 178) und 384 leichtverletzt (Dezember 1963 = 358).

Nach dem Gesamtergebnis für das Jahr 1964 (17 157 Unfälle) war ein geringer Rückgang der Unfallzahl gegenüber 1963 zu verzeichnen. Während die Zahl der nur Sachschadensunfälle (11 567) in etwa so hoch war wie im Vorjahr (11 560), war die Zahl der Personenschadensfälle (5 590) um 1 % niedriger (5 644).

Als Folge der 5 590 Unfälle mit Personenschaden kamen 287 Menschen, darunter 34 Kinder, ums Leben, 2 535 wurden schwer- und 4 937 leichtverletzt. Gegenüber dem Vorjahr waren es 210 Leichtverletzte weniger, aber 27 Verkehrstote und 210 Schwerverletzte mehr (Aufteilung der Verunglückten nach Verkehrsbeteiligung (s. Seite 6, Tabelle b).

Bei 15 % (829) der Unfälle mit Personenschadensfälle standen die den Unfall verursachenden Personen unter Alkoholeinfluss. Bei diesen Unfällen wurden 81 Personen getötet (28 % aller Verkehrstoten), 501 schwerverletzt (20 %) und 645 leichtverletzt.



Statistische Berichte mit *(Stern) vor der Nummerung enthalten Angaben, die alle Statistischen Landesämter für ihren Bereich unter gleicher Kennziffer veröffentlichen (Mindestveröffentlichungsprogramm der Statistischen Landesämter)

Nachdruck, auch auszugsweise, nur mit Quellenangabe gestattet.

Unfälle und Verunglückte

1963 und 1964

Monat	Unfälle insgesamt		darunter Unfälle mit nur Sachschaden		Verunglückte Personen			
	1963	1964	1963	1964	Getötete		Verletzte	
					1963	1964	1963	1964
Januar	1 286	1 287	991	959	9	11	383	445
Februar	1 320	1 236	1 018	854	16	14	426	513
März	1 225	1 289	834	914	23	29	515	508
April	1 356	1 248	901	833	24	19	591	535
Mai	1 469	1 409	902	906	17	29	741	704
Juni	1 436	1 341	892	805	28	24	732	713
Juli	1 502	1 475	885	931	24	20	833	706
August	1 527	1 501	997	972	29	23	697	712
September	1 425	1 566	910	1 032	18	27	692	707
Oktober	1 537	1 567	1 027	1 050	26	35	657	654
November	1 680	1 587	1 174	1 083	23	31	669	707
Dezember	1 441	1 651	1 029	1 228	23	25	536	568
Januar - Dezember	17 204	17 157	11 560	11 567	260	287	7 472	7 472

Die Entwicklung der Straßenverkehrsunfälle ab 1951

Jahr	Straßenverkehrsunfälle		Beteiligte Verkehrsteilnehmer					Unfallopfer			
	Saarland insgesamt	darunter Stadt Saarbrücken	insgesamt	darunter				insgesamt	davon		
				Kraftfahrzeuge, Kraftroller	Personen-kraftwagen	Last-kraftwagen	Fuss-gänger		Ge-tötete ¹⁾	Schwer-verletzte ¹⁾	Leicht-verletzte
1951	4 272	1 242	8 215	729	2 573	2 258	913	2 692	98	464	2 140
1952	5 249	1 530	9 947	1 139	3 319	2 623	977	3 146	96	530	2 520
1953	6 898	1 782	12 488	2 267	4 041	2 844	1 223	4 796	150	693	3 953
1954	8 292	2 110	15 338	2 940	5 373	3 213	1 424	5 582	153	809	4 620
1955	9 381	2 367	17 693	3 523	6 049	3 603	1 555	6 428	140	957	5 331
1956	10 444	2 646	19 500	3 876	6 983	3 803	1 621	7 012	207	1 057	5 748
1957	10 641	2 558	20 049	3 869	7 779	3 851	1 720	7 276	225	2 060	4 991
1958	11 480	2 758	21 792	3 561	9 483	4 034	1 717	7 260	224	2 121	4 915
1959	13 589	3 396	21 757	3 723	12 418	4 641	1 709	8 244	227	2 207	5 810
1960	16 311	4 188	30 908	3 561	16 639	4 838	1 834	9 171	294	2 626	6 251
1961	15 575	3 889	29 761	2 920	17 109	4 727	1 697	8 179	254	2 475	5 450
1962	15 984	3 976	30 527	2 291	19 084	4 763	1 762	7 819	279	2 390	5 150
1963	17 204	4 333	33 065	1 837	22 149	4 727	1 718	7 732	260	2 325	5 147
1964											
1965											

¹⁾ Ab August 1955 einschließlich der innerhalb 30 Tagen an den Unfallfolgen Gestorbenen.

Die Entwicklung des Kraftfahrzeugbestandes im Saarland

Jahr (Stichtag)	Art der Kraftfahrzeuge							Kraft-fahrzeuge insgesamt	Kraft-fahrzeug-anhänger
	Kraftfahrzeuge, Kraftroller	Pkw einschl. Kranken-kraftwagen ¹⁾	Kombinations-kraftwagen	Last-kraftwagen	Kraftomnibusse einschl. Obusse	Zug-maschinen	Sonder-kraftfahrzeuge		
1. 9. 1939 ²⁾	15 235	12 742	.	6 279	279	927	254	35 816	1 934
1. 1. 1953	15 279	17 607	.	11 945	601	958	465	46 855	2 263
1. 7. 1953	19 420	19 895	.	12 530	643	994	491	53 973	2 366
1. 1. 1954	22 448	22 387	.	13 368	693	1 037	528	60 461	2 479
1. 7. 1954	26 498	24 874	.	14 146	739	1 136	575	67 968	2 638
1. 1. 1955	28 832	26 969	.	14 707	785	1 265	615	73 173	2 768
1. 7. 1955	33 049	29 751	.	15 305	853	1 403	638	80 999	2 913
1. 1. 1956	35 691	32 567	.	15 975	898	1 609	686	87 426	3 088
1. 7. 1956	39 158	35 638	.	16 571	917	1 818	718	94 820	3 271
1. 1. 1957	41 299	38 491	.	17 101	951	2 226	739	100 807	3 420
1. 7. 1957 ³⁾	43 603	41 878	1 314	16 667	970	2 869	724	108 025	3 586
1. 1. 1958	45 357	45 174	1 824	16 961	1 064	3 272	696	114 348	3 736
1. 7. 1958	46 331	49 436	2 175	17 158	1 014	3 720	672	120 506	4 106
1. 1. 1959	47 062	52 436	2 482	17 199	1 083	4 012	712	124 986	3 874
1. 7. 1959	40 017	51 502	2 279	14 656	1 006	4 054	704	114 218	2 985
1. 1. 1960	42 308	62 548	3 063	16 319	793	4 689	740	130 460	3 377
1. 7. 1960 ⁴⁾	44 490	73 426	4 007	17 037	808	5 330	755	145 853	3 868
1. 1. 1961	45 269	80 214	4 625	17 403	833	5 777	801	154 922	4 242
1. 7. 1961	44 485	87 634	5 348	17 438	884	6 259	929	162 977	4 419
1. 1. 1962	42 636	94 066	5 987	17 531	893	6 578	958	168 649	4 590
1. 7. 1962	40 120	103 107	6 460	17 369	906	6 913	1 023	175 898	4 751
1. 1. 1963	35 893	109 760	6 784	17 222	894	7 125	1 050	178 728	4 902
1. 7. 1963	32 268	116 891	7 319	17 117	913	7 285	1 118	182 910	4 962
1. 1. 1964	28 293	122 985	7 935	16 812	911	7 432	1 199	185 567	5 056
1. 7. 1964	25 123	129 588	8 440	16 286	919	7 628	1 261	189 245	5 130
1. 1. 1965									
1. 7. 1965									

¹⁾ Soweit nicht besonders ausgewiesen, unter Personen- bzw. Lastkraftwagen erfasst. — ²⁾ Nach dem heutigen Gebietsstand. — ³⁾ Ab 1. 7. 1957 nach Angabe des Kraft-fahrt-Bundesamtes. — ⁴⁾ Ab 1. 7. 1960 ohne Bundesbahn und Bundespost.

Unfallfolgen

a) Schadensart

Monat	Unfälle insgesamt	nur Sachschaden ¹⁾ zusammen	Unfälle mit				
			davon		Personen- und Sachschaden		
			unter 1 000 DM	über 1 000 DM	davon Unfälle mit		
			je-Beteiligten		Getöteten	Schwer-	Leicht-
		verletzten					
Dezember 1964	1 651	311	196	115	25	150	248
November 1964	1 587	341	228	113	29	181	294
Dezember 1963	1 441	-	-	-	22	148	242

¹⁾ Ohne Bagatellunfälle.

b) Getötete und verletzte Personen

Art der Verkehrsbeteiligung	Verunglückte Personen insgesamt	davon								
		Getötete				Verletzte				
		zu-sammen	davon		zu-sammen	stationär behandelt		nicht stationär behandelt		
			unter 15 Jahren	15 Jahre und darüber		unter 15 Jahren	15 Jahre und darüber	zu-sammen	unter 15 Jahren	15 Jahre und darüber
Krafträder, Kraftroller	41	1	-	1	17	1	16	23	-	23
Personenwagen	346	11	-	11	77	6	71	258	22	236
Kraftomnibusse, Obusse	11	-	-	-	-	-	-	11	-	11
Liefer- und Lastkraftwagen (einschl. Sattelschlepper und Zugmaschinen)	20	-	-	-	4	-	4	16	-	16
Sonstige Kraftfahrzeuge	-	-	-	-	-	-	-	-	-	-
Mopeds und sonstige Fahrräder mit Hilfsmotor	23	-	-	-	10	2	8	13	-	13
Fahrräder (ohne Hilfsmotor)	23	-	-	-	6	2	4	17	4	13
Sonstige Fahrzeuge	2	-	-	-	1	1	-	1	1	-
Fussgänger	127	13	2	11	69	19	50	45	17	28
Sonstige Verkehrsteilnehmer	-	-	-	-	-	-	-	-	-	-
Dezember 1964	593	25	2	23	184	31	153	384	44	340
November 1964	738	31	1	30	228	29	199	479	52	427
Dezember 1963	559	23	1	22	178	21	157	358	36	322

Unfallbeteiligte

Verkehrsteilnehmer	In Fällen beteiligt						
	an Unfällen mit Personenschaden				an Unfällen mit nur Sachschaden ¹⁾		
	Dezember 1964			Nov. 1964	Dezember 1964		
	innerhalb geschlossener Ortalage	außerhalb	insgesamt	insgesamt	unter 1 000 DM je Beteiligten	über	insgesamt
Kraftfahrzeuge insgesamt	453	156	609	718	372	222	594
davon:							
Krafträder, Kraftroller	36	6	42	89	4	-	4
Personenkraftwagen	353	132	485	545	318	181	499
Kraftomnibusse, Obusse	11	3	14	12	8	8	16
Liefer- und Lastkraftwagen (einschl. Sattelschlepper und Zugmaschinen)	53	15	68	69	40	32	72
Sonstige Kraftfahrzeuge	-	-	-	3	2	1	3
Mopeds und sonstige Fahrräder mit Hilfsmotor	20	1	21	48	2	-	2
Fahrräder (ohne Hilfsmotor)	21	2	23	38	-	-	-
Sonstige Fahrzeuge	1	-	1	4	2	-	2
Fussgänger	116	13	129	169	1	2	3
Sonstige Verkehrsteilnehmer	-	-	-	3	-	-	-
Alle Verkehrsteilnehmer	611	172	783	980	377	224	601

¹⁾ Ohne Bagatellunfälle.

Ort und Art der Unfälle mit Personenschäden

Monat Dezember 1964

Strassenklasse; Unfallstelle; Unfallart	Unfälle			Unfallopfer			
	innerhalb geschlossener Ortslage	ausserhalb	insgesamt	Getötete	Schwer- verletzte	Leicht- verletzte	insgesamt
Strassenklasse							
Bundes-Autobahnen	-	7	7	1	3	7	11
Bundesstrassen	122	49	171	21	77	156	256
Landstrassen I. Ordnung	79	32	111	2	46	112	160
Landstrassen II. Ordnung	24	13	37	1	15	33	49
Andere Strassen	95	2	97	-	43	74	117
Alle Strassen zusammen	320	103	423	25	184	384	593
Unfallstelle							
Strassenkreuzungen oder -einmündungen	90	9	99	5	33	101	139
Unfallart							
Zusammenstoss zwischen fahrenden Fahrzeugen	109	36	145	9	62	163	234
Auffahren eines Fahrzeuges auf andere Fahrzeuge bzw. auf einen anderen Gegenstand	81	41	122	3	42	129	174
Unfall zwischen Kraftfahrzeug und Fussgänger	108	10	118	13	68	45	126
Unfall anderer Art	22	16	38	-	12	47	59

Vorläufige festgestellte unmittelbare Ursachen und Umstände bei Unfällen mit Personenschaden

Art der Ursache	Dez. 1964	Dez. 1963	Art der Ursache	Dez. 1964	Dez. 1963
	a) Ursachen beim Fahrzeugführer	399		395	Fehler beim Halten oder Parken
Verkehrstüchtigkeit	50	69	Sonstige Ursachen beim Fahrzeugführer	25	16
Alkoholeinfluss	49	67	b) Technische Mängel, Wartungsmängel	2	10
Vorfahrt, Verkehrsregelung	54	49	c) Ursachen beim Fussgänger	104	110
Nichtbeachten der Vorfahrtregel „rechts vor links“ an Kreuzungen und Einmündungen	14	10	Alkoholeinfluss	13	13
Nichtbeachten der die Vorfahrt regelnden Verkehrszeichen (ohne Verkehrsampeln) an Kreuzungen und Einmündungen	35	34	Falsches Verhalten beim Überschreiten der Fahrbahn	74	91
Falsches Einordnen	5	5	Nichtbenutzen des Gehweges oder der vorgeschriebenen Strassenseite	11	3
Fehler beim Einbiegen, Ein- oder Ausfahren, Wenden	30	15	Spielen auf oder neben der Fahrbahn	4	2
Fehler beim Überholen, Vorbeifahren, Begegnen	70	67	d) Strassenverhältnisse	94	21
Zu schnelles Fahren	109	122	Glätte- oder Schlüpfgrigkeit der Fahrbahn	93	21
in Kurven und beim Abbiegen	69	75	Schlechter Zustand der Strassenoberfläche	-	-
unter Berücksichtigung anderer Umstände	40	47	e) Witterungseinflüsse	9	5
Falsches Verhalten gegenüber Fussgängern	27	26	f) Hindernisse auf der Fahrbahn	2	8
Zu dichtes Auffahren	19	17	Tier auf der Fahrbahn	-	7
Nichtbefolgen oder -beachten der Zeichengebung oder Beleuchtungsvorschriften	6	5	g) Sonstige Ursachen	-	-
			Insgesamt (Summe a bis g)	610	549

Strassenverkehrsunfälle und Unfallopfer nach Kreisen

Kreis	Strassenverkehrsunfälle					Unfallopfer					
	insgesamt	mit Personenschaden	davon			Getötete ³⁾		Schwerverletzte ⁴⁾		Leichtverletzte ⁵⁾	
			mit nur Sachschaden ²⁾			insgesamt	darunter unter 15 Jahren	insgesamt	darunter unter 15 Jahren	insgesamt	darunter unter 15 Jahren
			zusammen	unter 1 000 DM	über 1 000 DM je Beteiligten						
Saarbrücken-Stadt	186	74	112	83	29	6	1	22	5	72	9
Homburg	40	28	12	5	7	-	-	5	-	31	4
Merzig-Wadern	35	23	12	5	7	2	-	10	1	23	3
Ottweiler	111	52	59	38	21	2	-	23	7	48	3
Saarbrücken-Land	161	94	67	40	27	5	-	44	8	89	8
Saarlouis	113	88	25	11	14	8	1	44	3	72	6
St. Ingbert	48	36	12	5	7	2	-	20	4	30	8
St. Wendel	40	28	12	9	3	-	-	16	3	19	3
Saarland	734	423	311	196	115	25	2	184	31	384	44

1) Unfälle mit nur Personenschaden sowie Personenschadensfälle in Verbindung mit Sachschaden. — 2) Ohne Bagatellunfälle. — 3) Einschliesslich der innerhalb 30 Tagen an Unfallfolgen Gestorbenen. — 4) Stationärer Krankenhausbehandlung zugeführte Verletzte. — 5) Sonstige Verletzte.

STRASSENVERKEHRSUNFÄLLE
IM JAHRE 1964

Unfallfolgen

Jahr 1964

a) Schadensart

Monat	Unfälle insgesamt	nur Sachschaden zusammen	Unfälle mit				
			davon		Personen- und Sachschaden		
			unter 1 000 DM	über 1 000 DM	davon Unfälle mit		
			je Beteiligten		Getöteten	Schwer- verletzten	Leicht-
1964	17 157	3 837	2 616	1 221	273	2 056	3 261
1963	17 204	-	-	-	244	1 916	3 484

1) Ohne Bagatellunfälle.

b) Getötete und verletzte Personen

Art der Verkehrsbeteiligung	Verunglückte Personen insgesamt	davon								
		Getötete				Verletzte				
		zu- sammen	davon		stationär behandelt		nicht stationär behandelt			
			unter 15 Jahren	15 Jahre und darüber	zu- sammen	unter 15 Jahren	15 Jahre und darüber	zu- sammen	unter 15 Jahren	15 Jahre und darüber
Krafträder, Kraftroller	1 238	43	-	43	427	6	421	768	16	752
Personenwagen	3 590	94	4	90	977	43	934	2 519	106	2 413
Kraftomnibusse, Obusse	134	-	-	-	16	1	15	118	4	114
Liefer- und Lastkraftwagen (einschl. Sattelschlepper und Zugmaschinen)	248	10	1	9	69	1	68	169	2	167
Sonstige Kraftfahrzeuge	9	-	-	-	2	-	2	7	-	7
Mopeds und sonstige Fahrräder mit Hilfsmotor	422	6	-	6	148	3	145	268	6	262
Fahrräder (ohne Hilfsmotor)	543	21	4	17	184	55	129	338	106	232
Sonstige Fahrzeuge	17	1	-	1	4	1	3	12	3	9
Fussgänger	1 543	109	25	84	702	320	382	732	377	355
Sonstige Verkehrsteilnehmer	15	3	-	3	6	-	6	6	-	6
Jahr 1964	7 759	287	34	253	2 535	430	2 105	4 937	620	4 317
Jahr 1963	7 732	260	42	218	2 325	405	1 920	5 147	615	4 532

Unfallbeteiligte

Verkehrsteilnehmer	In Fällen beteiligt						
	an Unfällen mit Personenschaden				an Unfällen mit nur Sachschaden 1)		
	Jahr 1964		Jahr 1963	Jahr 1964	Jahr 1964		
	innerhalb geschlossener Ortanlage	außerhalb Ortanlage			insgesamt	insgesamt	unter 1 000 DM je Beteiligten
Kraftfahrzeuge insgesamt	6 030	1 758	7 788	7 745	4 901	2 249	7 150
davon							
Krafträder, Kraftroller	955	183	1 138	1 332	100	4	104
Personenkraftwagen	4 304	1 317	5 621	5 320	4 127	1 829	5 956
Kraftomnibusse, Obusse	138	35	173	143	129	52	181
Liefer- und Lastkraftwagen (einschl. Sattelschlepper und Zugmaschinen)	619	214	833	923	526	349	875
Sonstige Kraftfahrzeuge	14	9	23	27	19	15	34
Mopeds und sonstige Fahrräder mit Hilfsmotor	363	64	427	451	30	2	32
Fahrräder (ohne Hilfsmotor)	507	74	581	509	33	1	34
Sonstige Fahrzeuge	32	10	42	86	80	8	88
Fussgänger	1 443	135	1 578	1 661	17	10	27
Sonstige Verkehrsteilnehmer	12	4	16	59	-	1	1
Alle Verkehrsteilnehmer	8 387	2 045	10 432	10 511	5 061	2 271	7 332

1) Ohne Bagatellunfälle.

Ort und Art der Unfälle mit Personenschäden

Jahr 1964

Strassenklasse; Unfallstelle; Unfallart	Unfälle			Unfallopfer			
	innerhalb geschlossener Ortslage	ausserhalb	insgesamt	Getötete	Schwer- verletzte	Leicht- verletzte	insgesamt
Strassenklasse	-	55	55	2	26	67	95
Bundes-Autobahnen	1 477	508	1 985	139	908	1 834	2 881
Bundesstrassen	1 114	454	1 568	79	708	1 445	2 232
Landstrassen I. Ordnung	333	201	534	28	278	446	752
Landstrassen II. Ordnung	1 396	52	1 448	39	615	1 145	1 799
Andere Strassen							
Alle Strassen zusammen	4 320	1 270	5 590	287	2 535	4 937	7 759
Unfallstelle							
Strassenkreuzungen oder -einmündungen	1 452	147	1 599	44	601	1 540	2 185
Unfallart							
Zusammenstoss zwischen fahrenden Fahrzeugen	1 648	340	1 988	79	847	2 153	3 079
Auffahren eines Fahrzeuges auf andere Fahrzeuge bzw. auf einen anderen Gegenstand	976	550	1 526	71	714	1 421	2 206
Unfall zwischen Kraftfahrzeug und Fussgänger	1 265	109	1 374	106	697	749	1 552
Unfall anderer Art	431	271	702	31	277	614	922

Vorläufige festgestellte unmittelbare Ursachen und Umstände bei Unfällen mit Personenschaden

Art der Ursache	Jahr		Art der Ursache	Jahr	
	1964	1963		1964	1963
a) Ursachen beim Fahrzeugführer	5 859	5 679	Fehler beim Halten oder Parken	50	45
Verkehrstüchtigkeit	808	900	Sonstige Ursachen beim Fahrzeugführer	465	267
Alkoholeinfluss	758	867	b) Technische Mängel, Wartungsmängel	143	109
Vorfahrt, Verkehrsregelung	931	899	c) Ursachen beim Fussgänger	1 281	1 340
Nichtbeachten der Vorfahrtregel „rechts vor links“ an Kreuzungen und Einmündungen	290	297	Alkoholeinfluss	102	115
Nichtbeachten der die Vorfahrt regelnden Verkehrszeichen (ohne Verkehrsampeln) an Kreuzungen und Einmündungen	554	521	Falsches Verhalten beim Überschreiten der Fahrbahn	993	1 008
Falsches Einordnen	102	99	Nichtbenutzen des Gehweges oder der vorgeschriebenen Strassenseite	73	89
Fehler beim Einbiegen, Ein- oder Ausfahren, Wenden	515	324	Spielen auf oder neben der Fahrbahn	84	100
Fehler beim Überholen, Vorbeifahren, Begegnen	1 003	924	d) Strassenverhältnisse	380	184
Zuschuldes fahren	1 288	1 482	Glätte oder Schlüpfrigkeit der Fahrbahn	331	159
in Kurven und beim Abbiegen	829	803	Schlechter Zustand der Strassenoberfläche	19	16
unter Berücksichtigung anderer Umstände	459	679	e) Witterungseinflüsse	52	18
Falsches Verhalten gegenüber Fussgängern	295	313	f) Hindernisse auf der Fahrbahn	60	116
Zu dichtes Auffahren	327	315	Tier auf der Fahrbahn	45	100
Nichtbefolgen oder -beachten der Zeichengebung oder Beleuchtungsvorschriften	75	111	g) Sonstige Ursachen	10	1
			Insgesamt (Summe a bis g)	7 785	7 447

Strassenverkehrsunfälle und Unfallopfer nach Kreisen

Kreis	Strassenverkehrsunfälle					Unfallopfer					
	insgesamt	mit Personenschaden	davon			Getötete ³⁾		Schwerverletzte ⁴⁾		Leichtverletzte ⁵⁾	
			zusammen	davon		insgesamt	darunter unter 15 Jahren	insgesamt	darunter unter 15 Jahren	insgesamt	darunter unter 15 Jahren
				unter 1 000 DM	über 1 000 DM je Beteiligten						
Saarbrücken-Stadt	2 258	969	1 289	966	323	29	3	340	50	911	90
Homburg	724	481	243	141	102	18	2	177	19	510	47
Merzig-Wadern	610	435	175	85	90	32	4	225	36	346	58
Ottweiler	1 533	802	731	521	210	36	2	380	71	646	84
Saarbrücken-Land	1 872	1 192	680	420	260	62	7	596	121	1 030	138
Saarlouis	1 421	1 030	391	258	133	72	13	471	75	930	123
St. Ingbert	533	353	180	119	61	13	-	144	25	317	40
St. Wendel	476	328	148	106	42	25	3	202	33	247	40
Saarland	9 427	5 590	3 837	2 616	1 221	287	34	2 535	430	4 937	620

1) Unfälle mit nur Personenschaden sowie Personenschadensfälle in Verbindung mit Sachschaden. — 2) Ohne Bagatellunfälle. — 3) Einschliesslich der innerhalb 30 Tagen an Unfallfolgen Gestorbenen. — 4) Stationärer Krankenhausbearbeitung zugeführte Verletzte. — 5) Sonstige Verletzte.